

Solar lagertank



SSB 300 - 500

SSB 200 - 300 ECO

Montagevejledning

Indholdsbetegnelse

1. Indhold	3
1.1 Indhold i denne montage vejledning	3
1.2 Symboler	3
1.3 Til hvem henvender denne sig til?	3
1.4 Betingelser	3
1.5 Indhold.	3
1.6 Normer og forskrifter.	3
1.7 Korrosionsbeskyttelse	4
2. Tekniske Data.	5
2.1 Mål og tilslutning SSB	5
2.2 Tekniske data SSB	6
3. Installation	7
3.1 Opstilling.	7
3.2 Tilslutning	7
3.3 Sikkerheds ventil	8
3.4 Styring	9
3.5 Skoldnings sikring	9
3.6 Beholder føler.	10
3.7 Ibrugtagelse	10
4. Noter	11

1. Brugsanvisning

Læs venligst denne Montage vejledning SSB 300-500 / SSB 200-300 ECO Grundigt igennem!

1.1 Indhold i denne Montage vejledning

Indhold i denne vejledning SSB 300-500 / SSB 200-300 ECO.

1.2 Symboler



FARE! Hvis man ikke tager hensyn til dette er der risiko for liv og lemmer.



VIGTIGT! Hvis man ikke tager hensyn til dette er der fare for Naturen og apparatet.



Henvisninger/Tips : Her finder de hjælpe henvisninger og lærerige tips



Yderlige informationer og henvisninger.

1.3 Til hvem henviser denne montage Vejledning?

Denne vejledning henvender sig til VVS fagmanden som installerer denne beholder.

1.4 Betingelser.

Denne Solar lagertank SSB skal installeres med en egnet styring-f.eks. Serie SOR.

1.5 Indhold

Hvad er der i pakken

- Komplet Solarlagertank med aftagelig PU Skum og PVC beklædning
- 3 Stille fødder

1.6 Normer og Forskrifter

Ved montage og installation skal forskrifter, regler og normer overholdes Især følgende:

- DIN 1988 henhold til drikkevand
- DIN 4753 Varmeanlæg og tilbehør-

- Regler ihenhold til det lokale Elværk
- VDE- Regler
- Regler i henhold til det lokale Vandværk

1.7 Korrosionsbeskyttelse

Solar lagertank er emaljeret og med magnesiumanode.
Anoden skal være elektrisk forbundet med Lagertanken

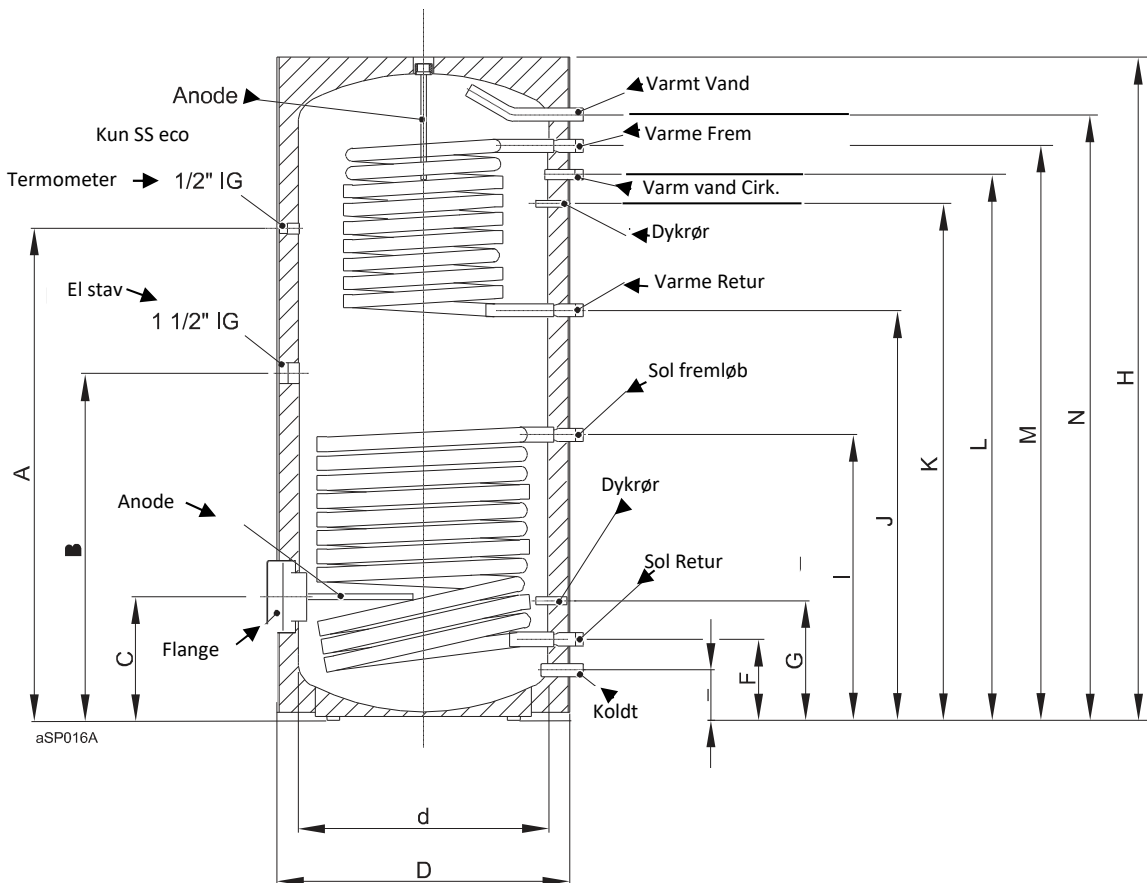


Vigtig! Der skal regelmæssigt tjekkes den nuværende frostbeskyttelse på anlægget (Lige efter ibrugtagelse, samt hvert 2. år).

2. Teknisk Angivelse

2.1 Mål og tilslutning SSB

Abb 1: Mål og tilslutning



Model	Alle mål i mm														
	H	D	d	A	B	C	E	F	G	I	J	K	L	M	N
SSB 300	1807	600	500	1405	000	290	100	210	500	900	1050	1320	1400	1500	1671
SSB 400	1825	700	600	1500	1000	305	107	220	720	970	1070	1290	1370	1470	1643
SSB 500	1818	760	650	1495	1070	360	162	275	775	1025	1295	1295	1375	1475	1608
SSB 200 ECO	1262	600	500	929	650	290	100	264	400	579	690	815	895	1005	1136
SSB 300 ECO	1767	600	500	1365	950	290	100	210	600	900	1140	1310	1390	1500	1631

2.2 Tekniske data SSB

Model			SSB 300	SSB 400	SSB 500	SSB 200 ECO	SSB 300 ECO
Indhold		l	300	400	500	200	300
Udseende			Rund med 2 faste indbyggede, emalierede Spiraler, i henhold til DIN 4753 und DVGW Arbeitsblad W551				
Udstyr			(Thermometer, 2 Dykrør 14 Ø mm Temp.-Føler)				
Service dæksel			1 Håndtag, foran fornedden				
Anode	Stück		2	2	2	1	1
Stillefødder	Stück		3	3	3	3	3
Indpakning			I Folie på Pallen				
Varmeflader på Spiral (WT)	Foroven	m ²	1,3	1,3	1,3	0,8	0,8
	Forneden	m ²	1,8	2,2	2,4	0,8	1,2
Emaliering jævnfør DIN 4753, del 3			1-lag				
max. Arbejdstryk	Brugsvand	bar	10				
	Varmvand	bar	10				
Tilslutning							
Koldt vand – Varm vand	R		1" AG				
Varmt vand cirkulation	R		3/4" AG				
Varme fremløb/ retur/ Sol fremløb/Retur.	G		1", Fladpakning, AG				
Tilslutning EL stav			Muffe 1 1/2 " m Stop, IG				
Hovedmål	Ø	mm	600	700	760	600	600
	Højde	mm	1807	1825	1818	1262	1767
Vægt		kg	135	161	174	85	116
Trygtab WT ved 2 m ³ /h	Foroven	mbar	78	78	78	48	48
	Forneden	mbar	108	132	144	48	72

3. Installation

3.1 Opstilling



Opstilles i frostsikret rum, Gulvet skal være lige og stabilt
Over beholderen skal der være min
200 mm.
Fjern sikrings holderen i bunden og monter stille de 3
stillfødder.

Moment bespænding

- Flange: 20 Nm + 5 Nm
- Anode: 10 Nm

Moment bespænding på ovenstående kontrolleres før påfyldning af
anlægget, da pakningen skal efterspændes for korrekt Nm.

Overkogssikring

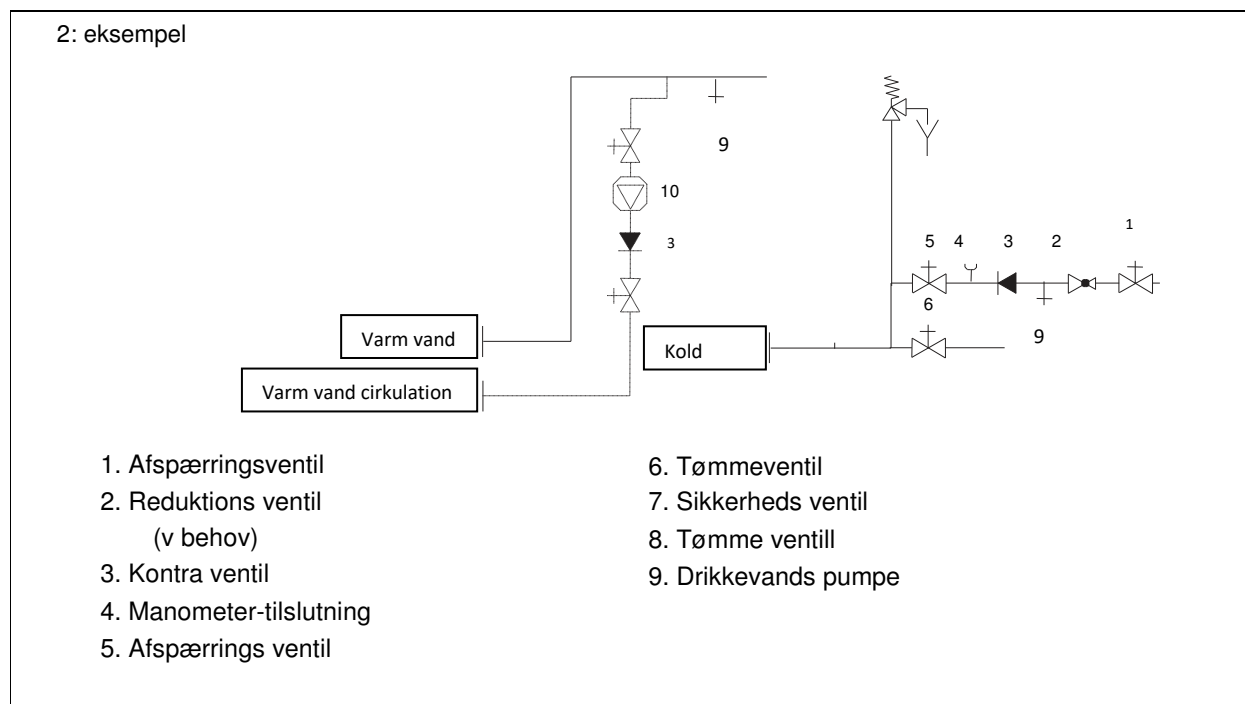


Garantien kan bortfalde hvis man ikke har overkogs sikring på anlægget
Derfor anbefales det at man ved installationen at man monterer en
sådan, især hvis beholderen placeres på ikke tilgængelige steder.

3.2 Tilslutning

Spiral og lagertank skal ved installation med kedel installeres
hydraulisk.

- I installations vejledning ved cirkulationspumpen,
Skal afspærrings ventil samt udluftnings ventil indbygges.
- Kold og Varm vand tilsluttes efter DIN 1988 (2).



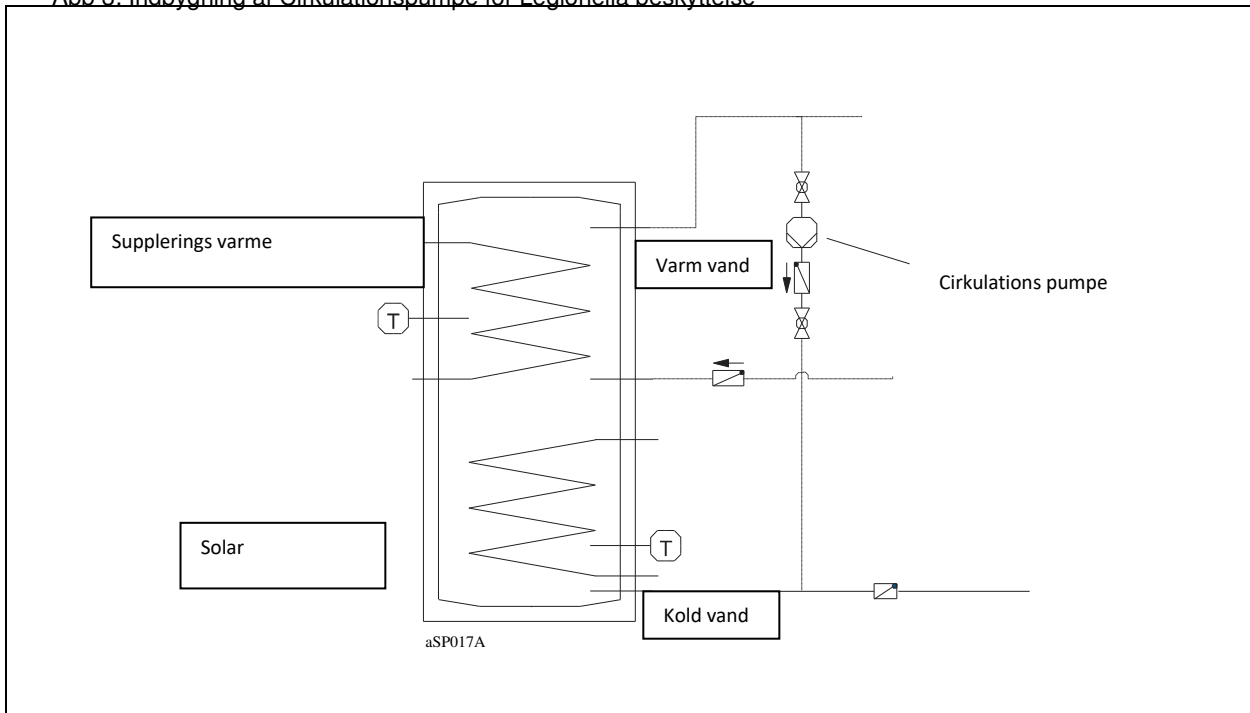


Hygiene (Legionella tilslutning)

Under henvisningen af DVGW-bekendtgørelsen W551 anbefales der Følgende: Ved beholdere større end 400 l skal flowet, være således at beholder bliver opvarmet ensartet.

Der anbefales at der indbygges en cirkulationspumpe på anlægget (Abb. 3).

Abb 3: Indbygning af Cirkulationspumpe for Legionella beskyttelse



Trykprøve!

Arbejdstrykket er afhængig af Varmeanlæg.

Denne beholder er testet til
10 bar.

3.3 Sikkerheds ventil

Denne beholder skal være installeret med en godkendt Membran-Sikkerhedsventil.

Bespændingen på sikkerheds ventilen skal min være NW 20.

Udluftningen må ikke være blokeret, og der skal kunne monteres frit Udluftningsrør skal være sådan monteret at der ikke er mulighed for trykstigning i anlægget. Sikkerhedsventilen skal være frostsikret.

I umiddelbart nærhed eller på sikkerheds ventilen anbringes der et lille skilt med skriften: Ved drift kan der være vand som kommer ud fra sikkerhedsventilen - Spær aldrig for denne funktion!

3.4 Styring

Lagertanken bør styres med SOR styring.



For indstilling og montage henvises til den valgte styrings Manual.

3.5 Skoldnings sikring

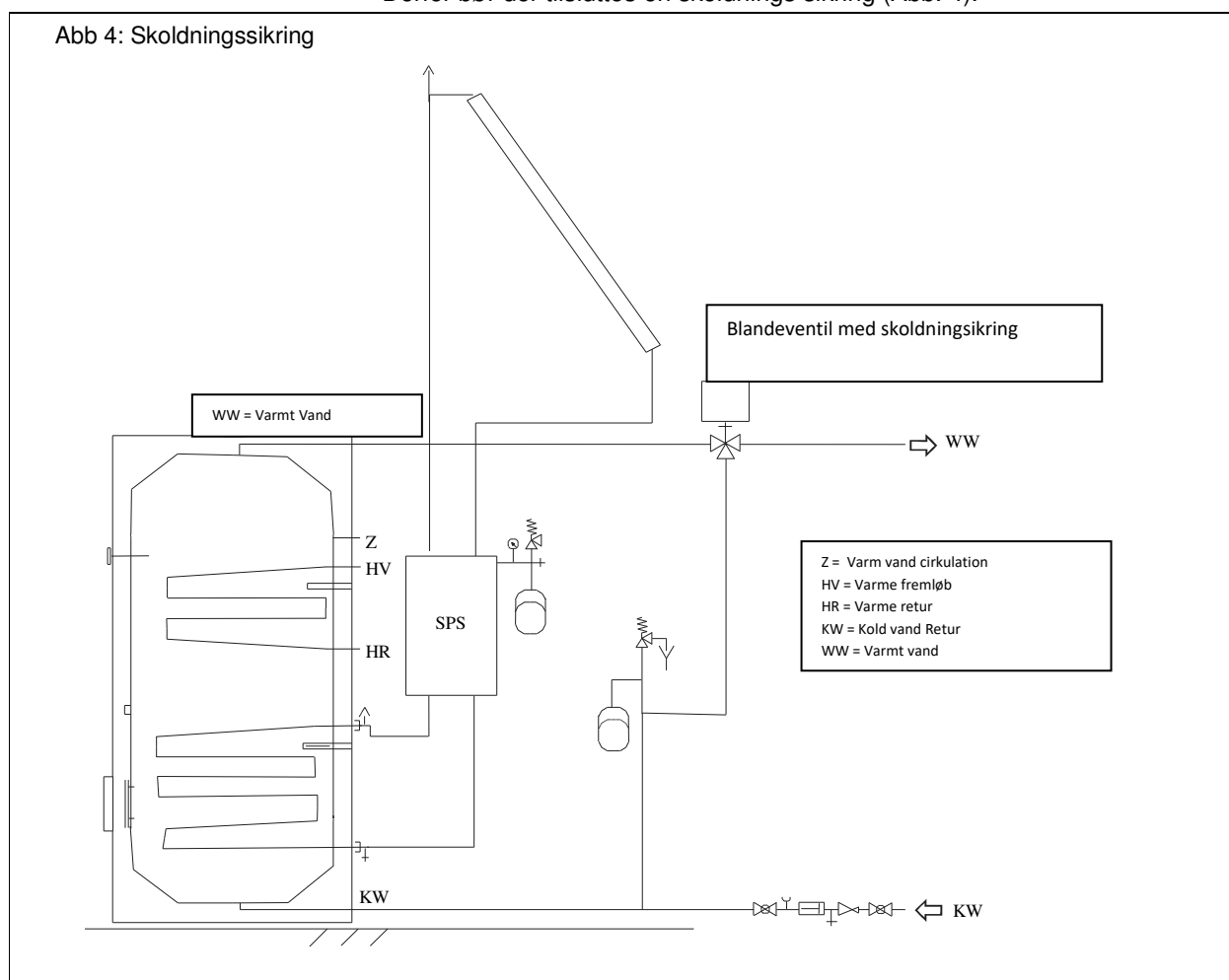


FARE ! Vandet kan i Solvarmeanlægget komme op på

Temperature op til 95°C !

Derfor bør der tilsluttes en skoldnings sikring (Abb. 4).

Abb 4: Skoldningssikring



3.6 **Lagertank føler**

*Styrings lagertank føler monteres i de indrettede Dyrør.
Følere i nederste dyrør (Føler Solar) trykkes helt i bund
for at undgå at disse falder ud.*

3.7 **Ibrugtagelse**

*Læs venligst manualer og monterings anvisninger for alle
monterede og installerede enheder og dele!*

*Første ibrugtagning skal foretages af installatør.
Og der foretages grundig instruktion i drift, kontrol samt rengøring af
anlægget.
Magnesiumanoderne skal mindst hvert 2 år kontrolleres og efter behov
udskiftes. Ellers bortfalder garantien på anlægget*



4. Notater



118 -305 887 -4 11.07 Fh

Rev. 01/070120

