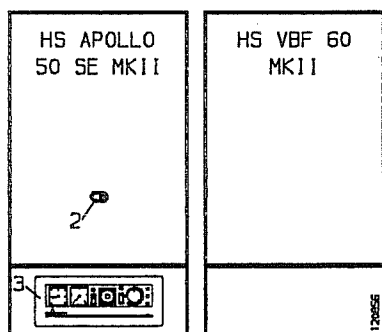


BRUGERVEJLEDNING

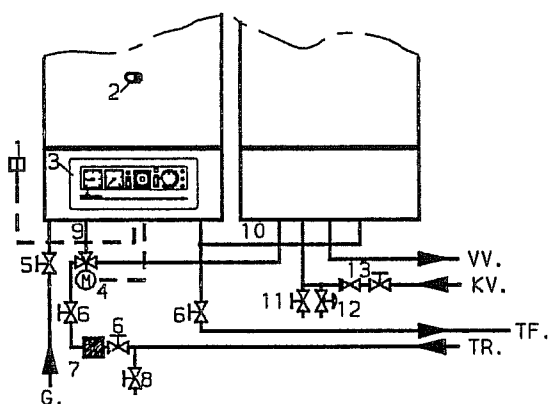


137104/020392 HS APOLLO 50 SE MK II

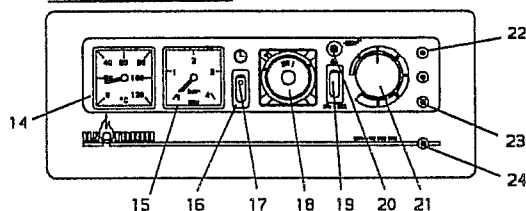


SIGNATUR

- 1 Hovedkontakt
- 2 Inspektionshul
- 3 Instrumentpanel
- 4 Zoneventil til varmtvandsprioritering (hvis monteret)
- 5 Gasstophane
- 6 Afspærringsventiler
- 7 Filter (hvis monteret) bør efterses for snavs 1 gang årligt
- 8 Aftap / påfyldningsventil for varmeanlæg
- 9 Sikkerhedsventil til varmeanlæg (skal aktiveres 3-4 gange årligt)
- 10 Varmtvandstermostat - her indstilles den ønskede varmtvandstemperatur, dog aldrig højere end 70°C. Anbefalet temperatur ca. 55-60°C
- 11 Tømme ventil for varmtvandsbeholder
- 12 Sikkerhedsventil for varmtvandsbeholder (skal aktiveres 3-4 gange årligt)
- 13 Kontra og afspærringsventil til varmtvandsbeholder
- 14 Termometer - her aflæses kedeltemperaturen
- 15 Manometer - her aflæses vandtrykket i radiatorkredsen. Vandtrykket skal være imellem 0,5 og 2,5 bar. Normaltryk for et etplanshus er ca. 0,5-1,0 bar.
- 16 Omskifterkontakt imellem ur - styret og konstant drift. Monteres kun i forbindelse med tænd/sluk-ur
- 17 Signallampe. Lyser når kontakten er indstillet på konstant drift og/eller når uret kalder på varme, samt ved varmtvandsproduktion (hvis S/V omskifteren fig 19 er trykket ind forneden)
- 18 Døgnur (EKSTRA UDSTYR). Her programmeres for henholdsvis start og stop af kedlen.
Grøn rytter = start - Rød rytter = stop.
- 19 Sommer/vinter omskifter
- 20 Sikring
- 21 Kedeltemmostat, her indstilles den ønskede anlægstemperatur. (kan indstilles imellem 35 og 80°C. HUSK indstil af hensyn til driftsøkonomien ikke højere end nødvendigt).
- 22 Signallampe (lyser når der kaldes på varme)
- 23 Signallampe (lyser for normal kedeldrift)
- 24 Genindkoblingsknap - skal aktiveres ved evt. driftsstop.



Instrumentpanel



HS Apollo 50 SE MK II er en væghængt gaskedel med elektronisk tænding og lukket forbrændingskammer, der ved hjælp af en indbygget blæser og dobbelt aftræksrør sikrer en god forbrænding.

Kedlen opvarmer huset og desuden varmtvandsbeholderen der f.eks. kan være en HS type VBF 60. Opvarmning af huset og det varme brugsvand styres af indbyggede termostater

Kedlens godkendelse har nr: DG 1967

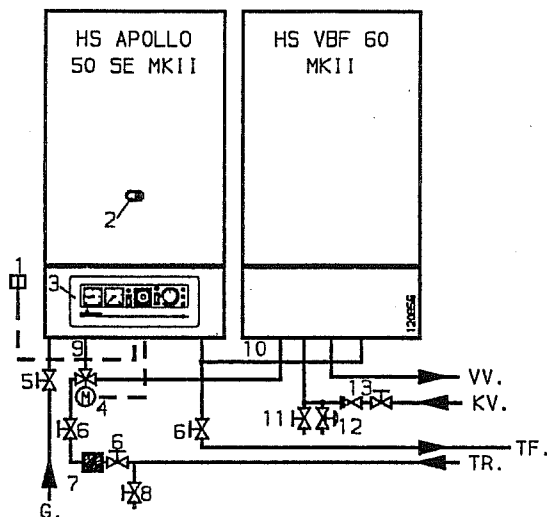
HUSK! Idriftsættelse, indregulering og serviceeftersyn skal udføres af en autoriseret VVS-installatør.

GASLUGT

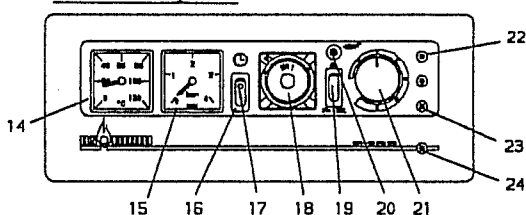
UTÆTHEDER

LUK for gasstophanen fig. 5
åben vinduer og døre og
TILKALD VVS-INSTALLATØREN

VEND!



Instrumentpanel



TF. Fremløb til radiator

TR. Retur fra radiator

G. Gastilslutning

KV. Koldt vand

VV. Varmt vand

OPSTART AF KEDEL

Evt. efter ferie.

- 1 Åben for gasstopphanen fig. 5
- 2 Tænd for hovedkontakten fig. 1
- 3 Tryk evt. genindkoblingsknappen fig. 24
- 4 Drej evt. op for kedeltermostat fig. 21

NB! Se efter om signallampen fig. 17 lyser, hvis ikke indstil da på konstant drift. (kontakten trykkes ind forned).

STOP AF KEDEL

Evt. før ferie og lign. (vær opmærksom på, at kedlen aldrig må stoppes i en frostperiode).

- 1 Luk for gasstopphanen fig. 5
- 2 Sluk for hovedkontakten fig. 1

SOMMERDRIFT

(Drift af kedel med varmt brugsvand).

For at undgå cirkulation og dermed energitab i sommerperioden bør sommer/vinteromskifteren fig. 19 trykkes ind foroven.

FEJLKONTROL

SYMPTOM

Rislestøj i radiator

Ingen ell. næsten ingen varme i radiator

KAN SKYLDES

Luft i anlægget

- A. Ingen strøm på kedel
- B. Sikring fig. 20 defekt
- C. Radiatorventiler lukket
- D. Kalder tænd/sluk ur ell. rumtermostat på varme
- E. Er sommer/vinter kontakten indstillet på sommerdrift
- F. Vandmangel
- G. Pumpe stoppet
- H. For lav kedeltemperatur
- J. Filter fig. 7 (hvis monteret) tilstoppet
- K. Varmtvandstermostat fig. 10 stillet for højt
- L. Overkogssikring har været aktiveret

AFHJÆLPNING

Stop cirkulationspumpen og luft ud - start pumpen igen.

- Tænd for hovedkontakten fig. 1.
- Udskift den.
- Åben dem.
- Kontroller om de kalder på varme (der skal være lys i signallampe fig. 22).
- Indstil den på vinterdrift vippes nedad fig. 19
- Kontroller vandtrykket, hvis trykket er for lavt, stop da kedlen - påfyld vand - udluft anlægget - start kedlen.
- Er der strøm på kedlen, hvis JA tilkald da VVS-installatøren.
- Drej op for kedeltermostaten.
- Tilkald VVS-installatøren
- Indstil den til ca. 50°C
- Tryk på genindkoblingsknappen fig. 24. Genstarter kedlen ikke tryk da igen.

VEDLIGEHOLDELSE

Pleje af kabinettet

Kabinettet på kedel og varmtvandsbeholder kan rengøres med alm. sæbevand. Der skal anvendes en opvredet klud for at undgå, at vandet trænger ind i instrumentpanelet.

Årligt eftersyn

Deres HS gaskedel og varmtvandsbeholder bør efterses 1 gang årligt. Dette eftersyn skal udføres af en autoriseret VVS-Installatør.

Ansvar

Ejeren og/eller brugeren af varmeanlægget har ansvar for, at anlægget og det sikkerhedsmæssige udstyr holdes i forsvarlig og driftssikker stand.